



# CATÁLOGO DA NECRÓPOLE DOS CAMPIÑOS (Leiro, Rianxo)

---



# CAMPIÑOS 1

Código do xacemento: GA15072005



Vista do túmulo Campiños 1 dende o sur

## SITUACIÓN

Parroquia: Santa María de Leiro (Rianxo)

Lugar: Campo Grande, Campiños

## COORDENADAS

UTM(ED50): x:519267; y: 4724990

UTM (ETRS89): x:519144; y: 4724778

## PROPIEDADE DOS TERREOS

MVMC Leiro

## ACCESO

 20 min.  
7,6 km

Dende o centro urbano de Rianxo (praza de Castelao) é preciso coller a estrada CP-7202, rúa Rosalia de Castro e logo José Arcos Moldes, ata enlazar coa estrada CP-3301, en dirección Leiro, e transcorridos 3600 m dende o enlace CP7202-3301, chegamos ao lugar de Rañó, xusto antes de chegar ao centro do núcleo, debemos coller unha pequena estrada a man esquerda durante 550 m que nos leva por diante do Centro Cultural ou Teleclub de Leiro Vicente Vidal e da igrexa parroquial, pasada esta, debemos coller outra estrada á man esquerda, que nos leva logo de 1900 m a un paso inferior da Autovía da Barbanza, pois é preciso non cruzar dito paso, e continuar pola vía de servizo ao carón da autovía durante 900 m. ata coincidir coa curva que fai a autovía cara á esquerda en dirección Padrón. Xusto neste punto poderemos ver Campiños 1.

## DESCRIPCIÓN

### DIMENSIONES

Diámetro:

•L-W: 22,50 m

•N-S: 23 m

Diámetro pozo de saqueo: 9 m

Altura máxima túmulo: 1,39 m (datos tomados dende o extremo W).

Profundidade máxima pozo de saqueo: 1,75 m

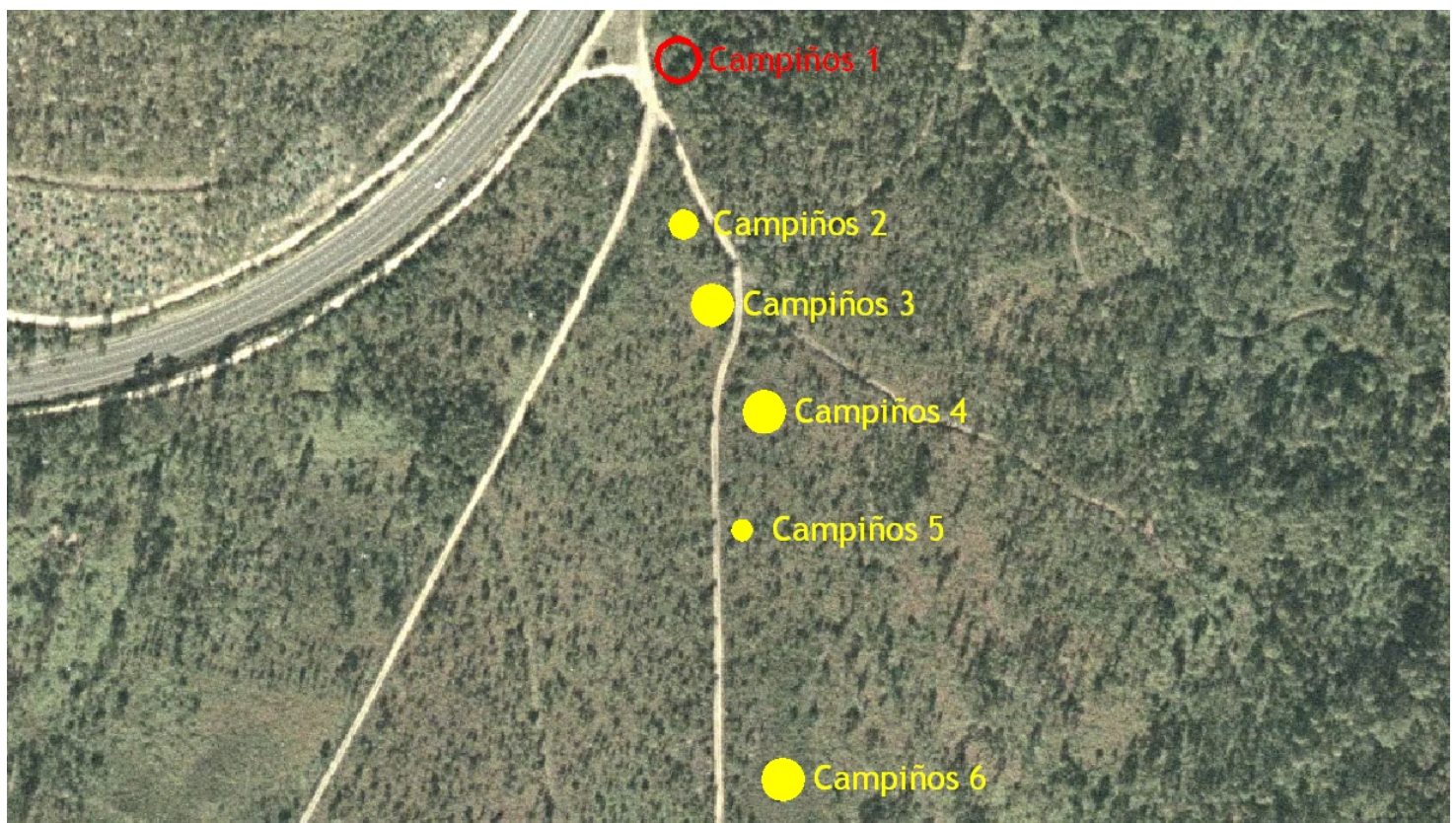
Atópase na marxe esquerda do camiño que vertebra a zona do Campo Grande, que discorre en sentido Norte-Sur, practicamente á carón deste.

Ó túmulo fáltanlle dúas quintas partes no sector Sur; no interior do pozo de saqueo é moi probable que se atope recheo por varias bolsas de sedimento e bloques de pedra (tamén se atopou algunha botella de cristal). O túmulo foi gravemente alterado pola apertura dunha pista forestal do ICONA a finais da década de 1970.

En planta presenta a forma de C. Cara o Norte evidéncianse restos de dúas fochancas que teñen alterado a masa tumular, e por extensión a propia configuración do túmulo. A de maiores dimensións mide 4 m de ancho por 7,5 m de longo. Ámbalas dúas presentan unha fondura que semella ser maior que a propia base do túmulo.

Asemade, preto da coroación do túmulo, localízanse varias fochancas de aproximadamente 1 m de diámetro que puideran ser o resultado de antigas plantacións forestais. Nesta zona afloran gran cantidade de cachotes de granito que manifestan a existencia dunha estrutura de recubrimento prístina (coiraza).

En aparencia e en virtude dos datos dispoñibles podemos inferir que o estado de conservación do xacemento é francamente malo.



Localización sobre fotografía aérea do xacemento Campiños 1

# CAMPIÑOS 2

Código do xacemento: GA15072074



Vista do túmulo de Campiños 2 dende o sur.

## SITUACIÓN

Parroquia: Santa María de Leiro (Rianxo)

Lugar: Campo Grande, Campiños

## COORDENADAS

UTM(ED50): x: 519269; y: 4724942

UTM (ETRS89): x: 519149; y: 4724745

## PROPIEDADE DOS TERREOS

MVMC Leiro

## ACCESO



33m

Atópase a 33 m cara o sur de Campiños 1.

## DESCRIPCIÓN

### DIMENSIONÍS

Diámetros:

•L-W: 13,60 m

•N-S: 16 m

Diámetro pozo de saqueo: (irregular)

Altura máxima túmulo: 0,58 m (datos tomados dende o extremo L).

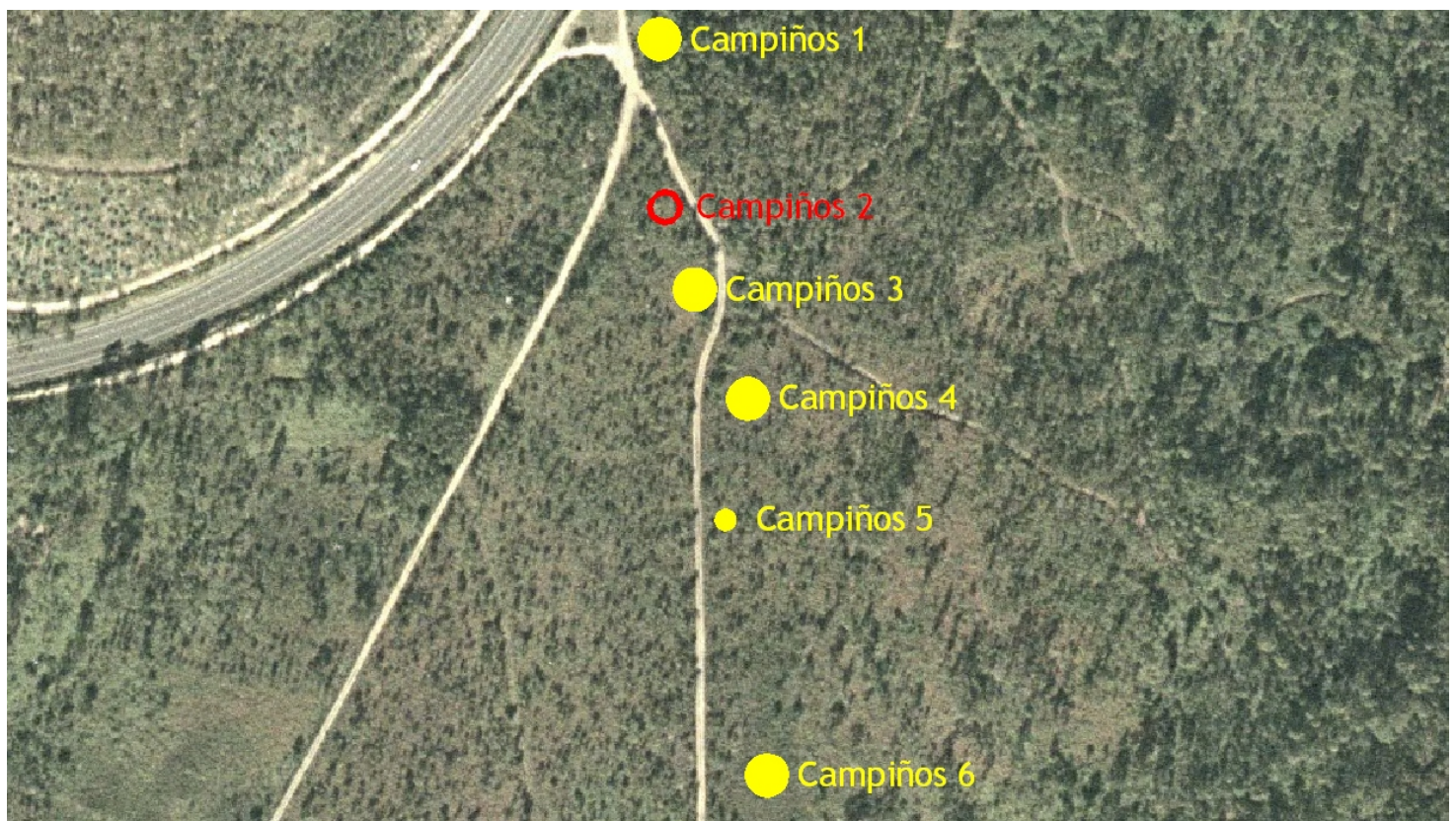
Profundidade máxima pozo de saqueo: 0,33 m.

Atópase a 33 m cara o sur do GA15072005, e a 1 m á marxe dereita do camiño actual que vertebra a zona de norte a sur a chaira na que se atopa a necrópole dos Campiños.

Trátase dun túmulo de pequenas dimensións e pouco prominente; atópase delimitado por dous antigos camiños (en desuso) en sentido leste – oeste, un polo norte do xacemento e outro polo sur que o separa o seguinte túmulo GA15072075.

Presenta unha pequena depresión no sector NL que puidese corresponderse cun antigo pozo de saqueo. O esborrallamento do túmulo e a existencia dos dous camiños citados, xunto co desprazamento lateral do pozo de saqueo (un tanto anómalo), dota ao túmulo dunha configuración en planta de pentágono con bordes redondeados. Case non se detecta cachote na superficie do túmulo ou na contorna máis inmediata que puidese evidenciar a existencia dunha coiraza pétreo, a excepción de dúas emprazadas ao norte do pozo de saqueo, e que se atopan desprazadas da súa situación orixinal.

Cara ó extremo leste do túmulo atópase a liña de ruptura da pendente, e cara o sur ábrese unha chaira coñecida como Campo Grande ou Campiños onde se localiza o resto da necrópole (5 túmulos máis).



Localización sobre fotografía aérea do xacemento Campiños 2

# CAMPIÑOS 3

Código do xacemento: GA15072075



Vista do túmulo Campiños 3 dende o oeste

## SITUACIÓN

Parroquia: Santa María de Leiro (Rianxo)

Lugar: Campo Grande, Campiños

## COORDENADAS

UTM(ED50): x:519278; y: 4724913

UTM (ETRS89): x:519151; y: 4724726

## PROPIEDAD DOS TERREOS

MVMC Leiro

## ACCESO

 9 m

Dende o túmulo Campiños 2 continuamos 9 m en dirección sur, e atoparémonos no centro de Campiños 3.

## DESCRIPCIÓN

### DIMENSIONÍS

Diámetros:

•L-W: 18 m

•N-S: 18,50 m

Diámetro pozo de saqueo: 3 m de lado (forma cadrada).

Altura máxima túmulo: 1,40 m (datos tomados dende o extremo L).

Profundidade máxima pozo de saqueo: 1,03 m.

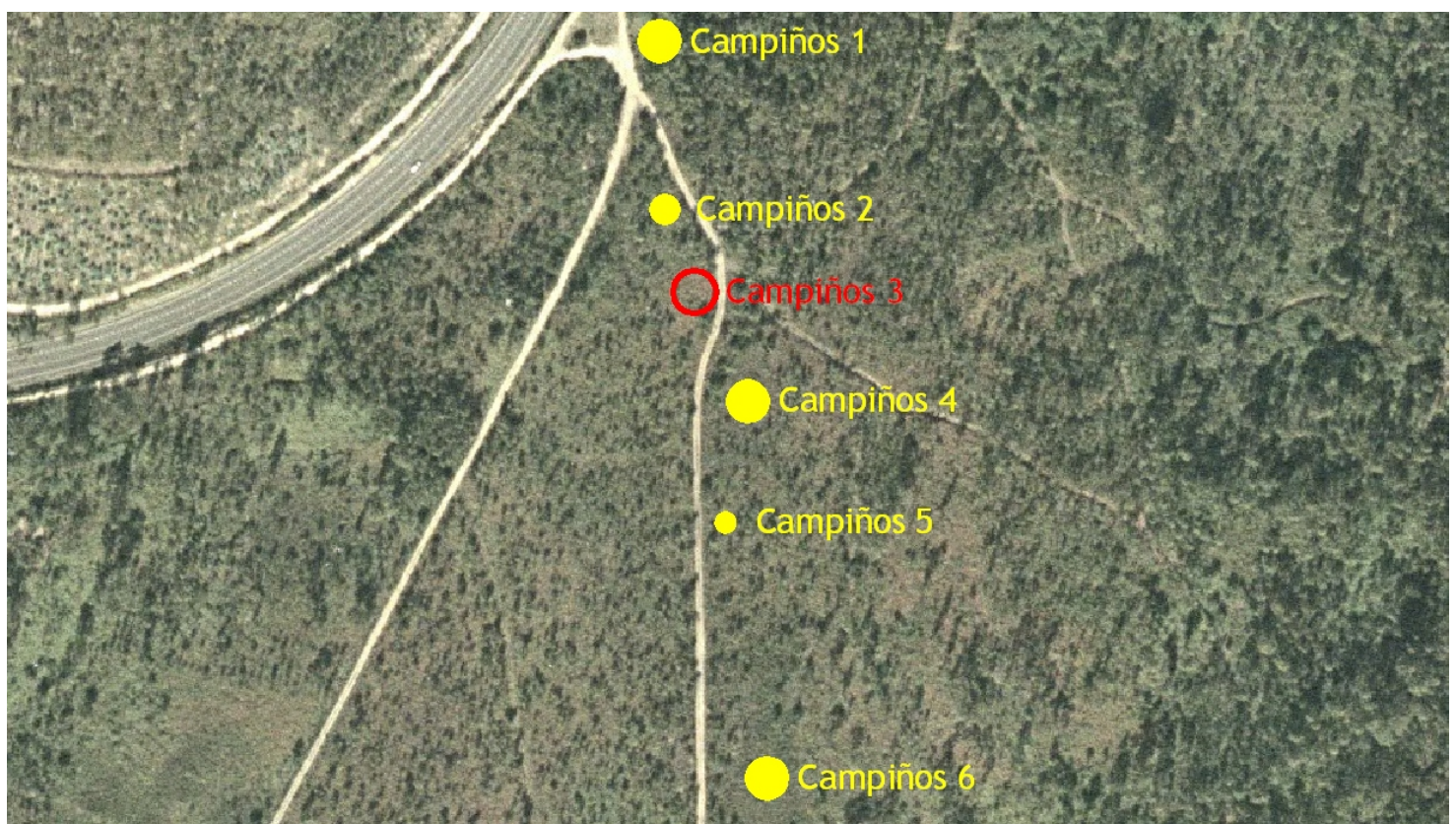
No pozo de saqueo localízanse o que puideran ser cinco lousas ou fragmentos das mesmas (no estado actual é imposible de precisar) de natureza granítica. No sector norte da masa tumular, e en sentido L-W, existe unha pequena gabia, parcialmente colmatada, que en orixe debeu medir 4 m de longo por 1 de ancho e conserva unha fondura de aproximadamente 40 cm. Esta gabia recorda á localizada nas escavacións do túmulo núm. 6 por Fábregas e De la Fuente que en sentido radial arranca dende o exterior do túmulo e

atravesao ata chegar á cámara, que consideran que se realizou para a extracción das lousas da anta dada a ausencia das mesmas no sector afectado.

A masa tumular chega ao borde oeste do camiño que percorre a chaira do Campo Grande de norte a sur. Volteada sobre a masa tumular e no sector leste localízase unha lousa de granito fragmentada en dous (longo total dos dous fragmentos, 1,25 m e 65 cm de ancho máximo).

A 3 m do borde oeste do túmulo localízanse dúas posibles lousas, a simple vista bastante irregulares (eixos máximos de 1,30 m x 1,40 m) que non se pode descartar que orixinalmente formasen parte da estrutura megalítica.

Cara o norte localízase un antigo camiño en sentido L-W, hoxe en desuso, que serve de separador co túmulo GA15072074 que se atopa a 9 m en dirección Norte.



Localización sobre fotografía aérea do xacemento Campiños 3

# CAMPIÑOS 4

Código do xacemento: GA15072076



Vista do túmulo de Campiños 4 dende o oeste

## SITUACIÓN

Parroquia: Santa María de Leiro (Rianxo)

Lugar: Campo Grande, Campiños

## COORDENADAS

UTM(ED50): x:519299; y: 4724884

UTM (ETRS89): x:519176, y: 4724697

## PROPIEDADE DOS TERREOS

MVMC Leiro

## ACCESO



23m

Dende Campiños 3 e preciso seguir en dirección SSL 23 m para atoparnos co xacemento Campiños 4.



## DESCRIPCIÓN

### DIMENSIONES

Diámetros:

•L-W: 19 m

•N-S: 18 m

Diámetro pozo de saqueo: 3,20 m eixo N-S, e 4,30 eixo L-W.

Altura máxima túmulo: 1,79 m (datos tomados dende o extremo W).

Profundidade máxima pozo de saqueo: 1,72 m.

Localízase a 23 m en sentido SSL dende o GA15072075, e a 5,50 m da marxe esquerda do camiño que discorre en sentido norte – sur o Campo Grande.

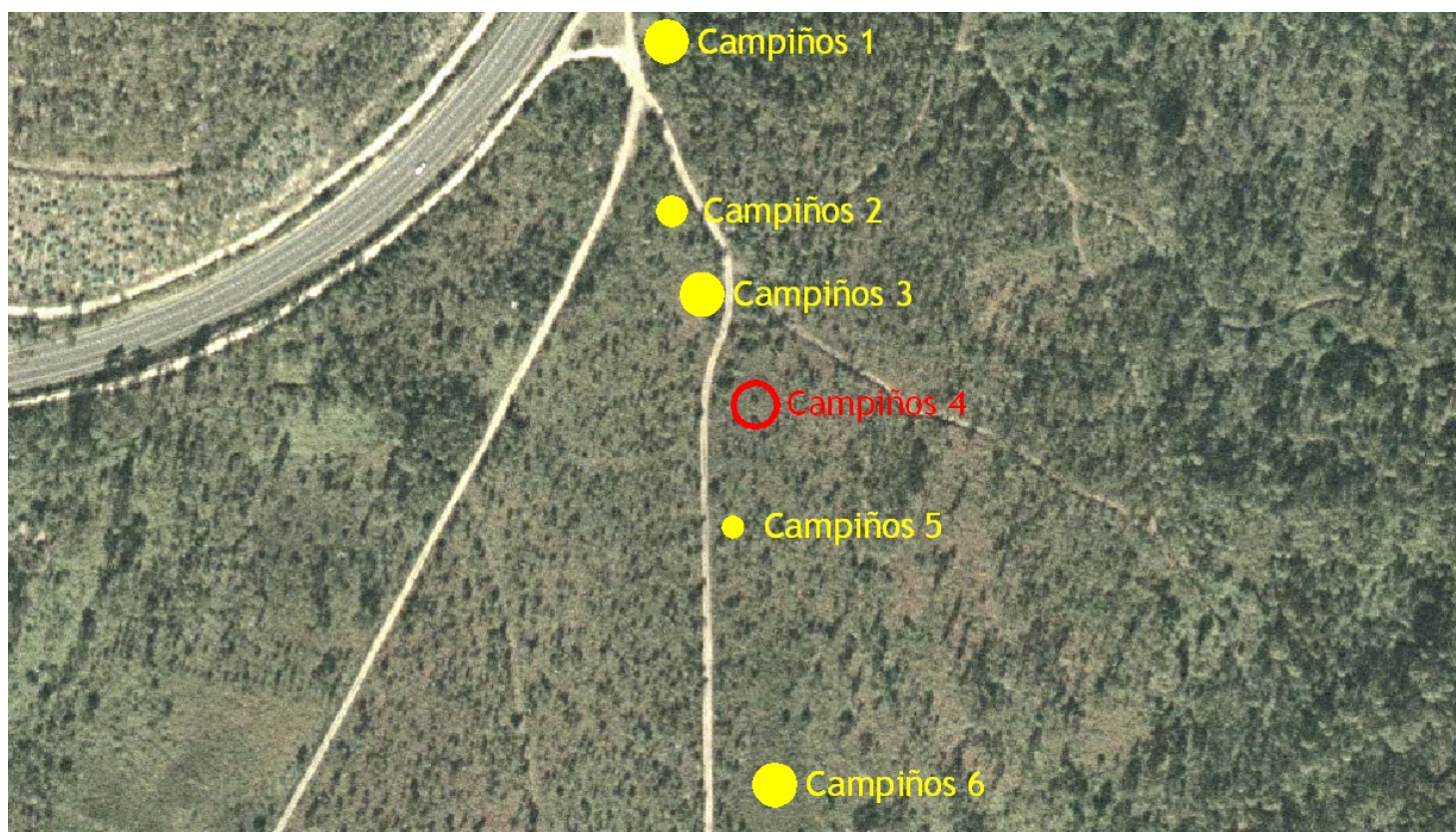
Na cámara conserva seis lousas de granito escasamente desprazadas do que debeu ser a súa posición orixinal, e no fondo outras dúas. É probable que a cámara orixinal estivese composta por 10/12 lousas ao abeiro da disposición e distribución que presentan as actuais. Das seis lousas que se atopan

erguidas na cámara soamente despuntas catro por riba da masa tumular. Semella que o acceso á cámara estaba situado cara o sueste onde se evidencia un derrubamento que o puidera estar tapando.

Nunha das lousas erguidas situada ó carón do corredor presentan marcas de cantería tradicional. Cara o leste, e tirada sobre a masa tumular, atopouse outra lousa tamén con marcas de extracción.

No sector leste e oeste da masa tumular aflora gran cantidade de cachote de granito que revela a existencia dunha coiraza de recubrimento. Cara o sector sudoeste hai varias fochancas que teñen alterado substancialmente a configuración tumular.

A 8 m do borde do túmulo cara o sur localízanse varias lousas-afloramento que puidese ser o sitio de aprovisionamento de lousas para os construtores do túmulo. Os restos de broza dificultan comprobar si se trata de afloramento ou lousas xa preparadas.



Localización sobre fotografía aérea do xacemento Campiños 4

# CAMPIÑOS 5

Código do xacemento: GA15072077



Vista do túmulo Campiños 5 dende o oeste

## SITUACIÓN

Parroquia: Santa María de Leiro (Rianxo)

Lugar: Campo Grande, Campiños

## COORDENADAS

UTM(ED50): x:519287; y: 4724838

UTM (ETRS89): x:519162; y: 4724627

## PROPIEDAD DOS TERREOS

MVMC Leiro

## ACCESO



30m

Dende Campiños 4 é preciso recorrer 30 m en dirección sur para atoparnos con Campiños 5.

## DESCRIPCIÓN

### DIMENSIÓNS

Diámetros:

•L-W: 12,50 m

•N-S: 13 m

Diámetro pozo de saqueo: 3,50 m de lado (cadrado).

Altura máxima túmulo: 0,64 m (datos tomados dende o extremo S).

Profundidade máxima pozo de saqueo: 0,86 m.

Atópase a 23 m en dirección sur do borde do túmulo GA15072076.

O límite do túmulo localízase xusto no borde do camiño que discorre en dirección N-S. Trátase dun túmulo escasamente prominente en altura, o que fai certamente difícil a súa identificación con vexetación.

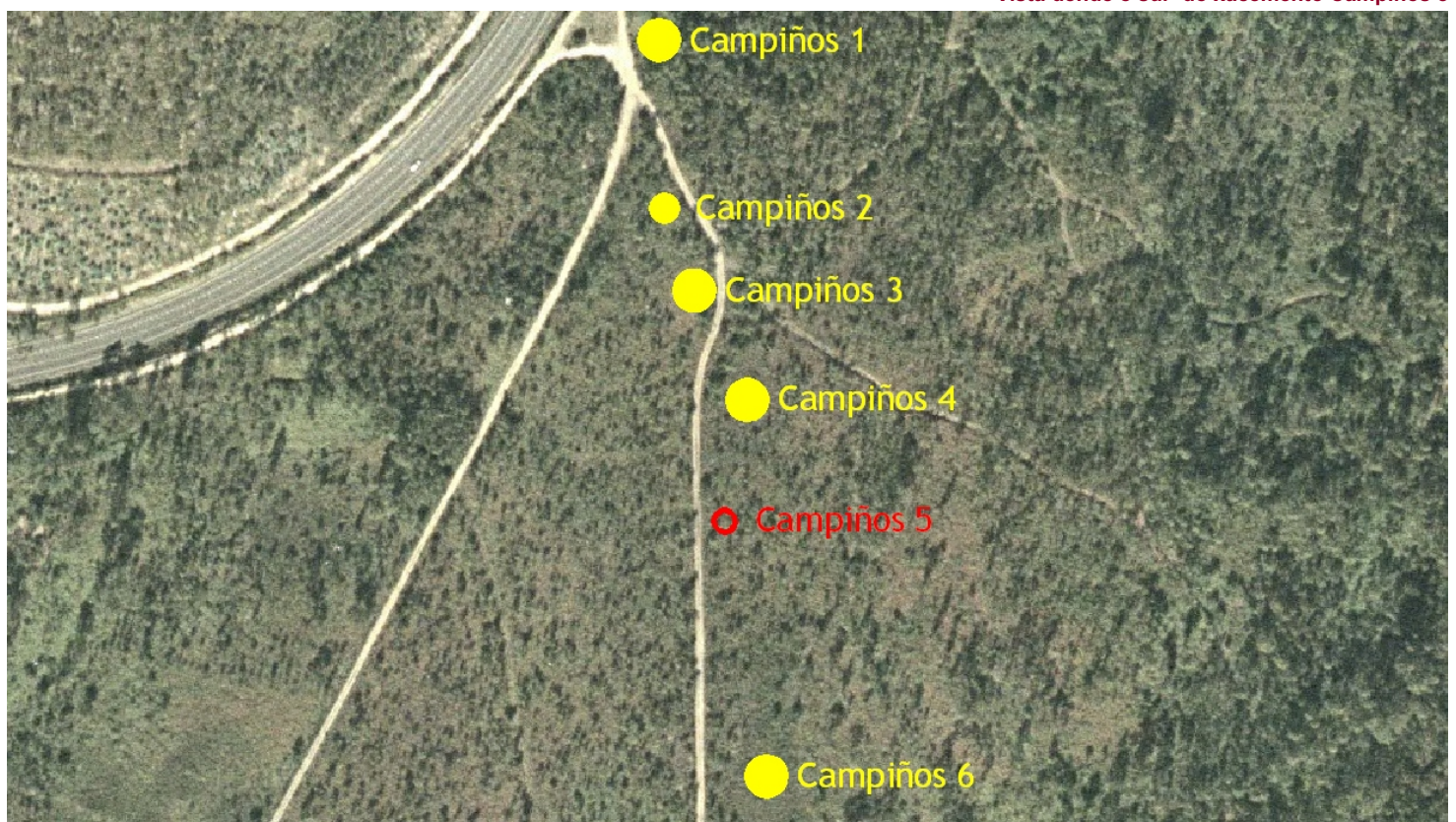
Presenta na súa parte central un pozo de saqueo de forma cadrada que aínda conserva os perfíles verticais que puidera ser evidencias das escavacións levadas a

cabo na década de 1970 pola zona. No fondo do pozo localízanse catro bloques de granito que puideran corresponderse con restos da estrutura megalítica. Puntualmente, sobre a masa tumular, localízanse cachotes de granito que se poderían corresponder cunha coiraza de recubrimento.

Cara ó extremo leste do túmulo, atópase a liña de ruptura da pendente, e cara o sur ábrese unha chaira coñecida como Campo Grande ou Campiños onde se localiza o resto da necrópole (5 túmulos máis).



Vista dende o sur do xacemento Campiños 5



Localización sobre fotografía aérea do xacemento Campiños 5

# CAMPIÑOS 6

Código do xacemento: GA15072078



Vista do túmulo de Campiños 6 dende o sudoeste

## SITUACIÓN

Parroquia: Santa María de Leiro (Rianxo)

Lugar: Campo Grande, Campiños

## COORDENADAS

UTM(ED50): x:519304; y: 4724738

UTM (ETRS89): x:519178; y: 4724526

## PROPIEDAD DOS TERREOS

MVMC Leiro

## ACCESO



76m

Atópase a 76 m en dirección sur do borde de Campiños 5.

## DESCRIPCIÓN

### DIMENSIONÍS

Diámetros:

•L-W: 20 m

•N-S: 20 m

Diámetro pozo de saqueo: 5,80 m

Cámara: 1,80 m eixo N-S, e 2,90 eixo L-W.

Corredor: 6,20 m de longo e orientado ao sueste.

Altura máxima túmulo: 1,69 m (datos tomados dende o extremo N).

Profundidade máxima cámara: 1,80 m.

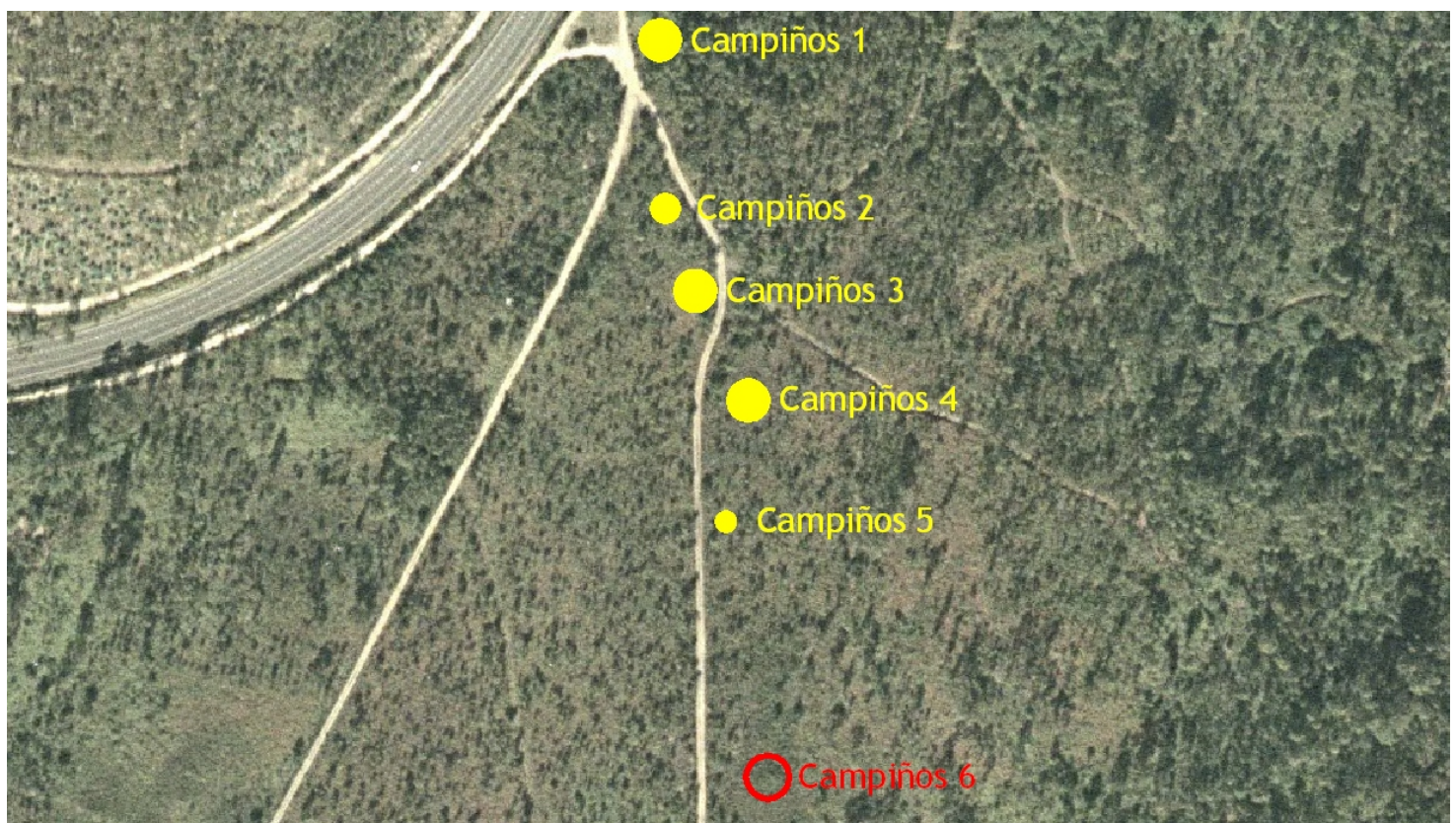
Atópase a 76 m en dirección sur dende o borde do túmulo GA15072077, e a 7,50 m. cara o leste do camiño que discorre en sentido norte – sur pola chaira do Campo Grande.

A descrición que a continuación presentamos é un extracto dos datos publicados por Fábregas Valcarce e De La Fuente Andrés (1989): <<Excavación da mámoa 6 dos Campiños>> en Brigantium núm. 7.

Foi “explorada” no ano 1977 por afeccionados vinculados ao Teleclub de Leiro, e posteriormente entre decembro de 1983 e marzo de 1984, acometeuse unha intervención arqueolóxica a cargo de Ramón Fábregas Valcarce e Felix de la Fuente Andrés no marco dun convenio subscrito entre o INEM e as Corporacións Locais, neste caso o Concello de Rianxo.

A exploración de 1977 deixara como resultado un gran cráter de violación na parte central do túmulo, onde se podían apreciar restos da anta nos seus lados sur, leste e oeste. A laxe da cabeceira ficaba deitada no fondo, mentres que outro ortostato asomaba na parede N.

O obxectivo da excavación foi o estudo integral do monumento. O perfil da mámoa presenta unha forma de tronco de cono, cun grande cráter de violación no seu centro, que chegaba ó chan da cámara e tiña un



Localización sobre fotografía aérea do xacemento Campiños 6



Vista da anta de Campiños 6

diámetro aproximado de 7 m e unha fondura de 2,10 m. Agochaba unha construción megalítica no seu centro, equidistante dos extremos. A masa tumular estaba delimitada claramente por un anel de pedras disposto ó seu redor, que presenta unha maior complexidade na súa metade oriental, organizándose a base de pedras imbricadas no sentido contrario á inclinación do túmulo.

Na zona de maior desnivel, o anel asentábase nunha serie de grandes pedras. Conforme se achega o anel á parte central (próximo ao acceso intratumular) vai esmorecendo ata converterse nunha sinxela liña de pedras. O seu límite exterior presenta un contorno regular, agás nos puntos en que foi alterado pola erosión ou pola acción humana.

En superficie o monumento posúe unha coiraza

descontinua, formada por pedras de mediano tamaño (20 x 30 cm aprox.). A súa distribución irregular obedece, por unha banda, ó deseño orixinal da construción e, por outra, ás alteracións acaecidas con posterioridade.

No sector nordeste, localizouse a existencia dunha gabia disposta en sentido radial que arranca dun punto externo ó anel, e atravesando o túmulo, chega á cámara. A súa finalidade puido estar relacionada coa remoción i extracción dos ortostatos da cámara, como o demostra a ausencia dos correspondentes a ese sector.

Estratigraficamente, o túmulo orixinal estivo integrada 5 capas, máis dúas que son resultado da preparación da rocha nai canda a construción da anta (piso da mesma e gabias de implantación dos

chantos); debaixo desta, fica selada a capa 7 que ben puidera ser un remanente do chan contemporáneo da construción megalítica, anque a evidencia ó respecto non é concluínte.

A estrutura megalítica atópase aproximadamente no centro do túmulo, que consta de cámara e corredor. Accédese a éste mediante un corte practicado na mámoa, no sentido sueste (corredor intratumular).

A anta posúe unha planta oval, alongándose no eixo que discorre dende a entrada á cabeceira. No momento de iniciá-la escavación conservaba tan só catro ortostatos in situ, correspondentes á metade sur e tres máis tirados do seu emprazamento orixinal, todos eles fracturados excepto un; igualmente, carecía de calquera resto da cuberta. A materia prima empregada foi o granito de dúas micas do que existen

afloramentos nas inmediacións dos Campiños e nas abas do Lioira. Após dos traballos efectuados púidose proceder a unha restitución hipotética da planta orixinal partindo das modificacións efectuadas no chan natural polos construtores do monumento, así como a reconstrución da cámara, unha vez rematada a escavación.

O corredor consta de catro soportes e aínda conservaba a tapa, fragmentada e caída cara o interior. Como consecuencia do espolio efectuado na metade norte da cámara, a parede do corredor no mesmo lado vincerase. Trátase dunha sepultura de corredor corto, diferenciado en alzado pero non en planta como acredita a imbrincación dos esteos, acentuándose progresivamente dende a cabeceira ata o inicio do corredor, sen que exista ningunha ruptura no seu trazado. A anta ten 3,40 m de lonxitude por



Vista dende o leste de Campiños 6



Vista do túmulo de Campiños 6

2,20 de anchura; a altura da cámara viría determinada polo único ortostato conservado" intacto, que acada os 2,40 m de lonxitude, namentres o corredor ten unha altura máxima de 1,30 m.

Co gallo de reforzala estabilidade da anta, os constructores empregaron un contraforte que discorre polo exterior dos chantos, formado por laxes de mediano tamaño (entre 30 e 70 cm).

Conta cun acceso intratumular que facilita o acceso á cámara a través do túmulo, e que conecta co corredor.

No que atinxe a súa cronoloxía, o túmulo número 6 dos Campiños é un monumento funerario construído e utilizado no momento de pleno apoxeu do megalitismo galaico, quizáis correspondendo a unha fase asimilable ó Neolítico Final I-Calcolítico Precampaniforme. O peche do monumento

megalítico teríase producido con gran probabilidade dentro dos dous primeiros séculos do III milenio.

Orixinariamente, o conxunto constaba de 16 ortostatos, non conservándose das cubertas máis que a correspondente ó corredor, se ben fragmentada. Finalmente, logo da escavación de 1983/84 realizouse unha restitución da cámara, dispoñendo novas lousas nos lugares de onde foran retiradas en espellos previos, para diferencialos dos ortostatos orixinais, foron sinalizados cunha incisión no extremo superior da cara interna, de tres centímetros de diámetro por outros tres de fondura, recheos con pasta branca que aínda que poden observar.

En relación aos restos exhumados destacan varios instrumentos líticos como varios machados, unha aixola, dúas lámina de silex, tres puntas de frecha de



base triangular, un microlito, un cilindro (posible idolillo), un disco de xisto (ficha ou tapadeira). Tamén se localizaron tres exemplares de pedras con coviñas, ningunha delas in situ, das que dúas presentan unha sola coviña (quizáis soportes para xerras ou olas con fondos convexos, morteiros ou depósitos de ofrendas), namentres un terceiro ten un total de seis. Tamén se recuperaron un total de cinco elementos de muíños manuais: dous moentes e tres durmintes, un deles con restos de ocre, e outro esgotado por ámbolos dous lados.

No que respecta aos restos cerámicos exhumados localizáronse restos moi fragmentados correspondentes a seis cacharros distintos. Os vasos n 1 e 4 pertencen ó tipo de formas convexas-simples pechadas, grupo que é o máis numeroso dos definidos

para o megalitismo galaico. O cacharro núm. 1. é un vaso de liña convexa-simple, pechado e de altura media, co labio redondeado é o normal neste tipo de formas pechadas, e con ausencia de calquera mostra de decoración, aínda que amosa un coidado tratamento das superficies externas mediante o emprego do engobe

O cacharro núm. 2 é un vaso de perfil convexo-simple, aberto e baixo co bordo redondeado e a unión co corpo curvada-aberta; e dicir, o característico borde en baquetón.

Compañeiro do anterior é o vaso núm. 3, do que morfoloxicamente non se pode precisar moito máis debido ao fragmentario da súa conservación.





Localización da necrópole dos Campiños